

สรุปความเคลื่อนไหวทางเศรษฐกิจ การค้า และการลงทุน จังหวัดปัตตานี

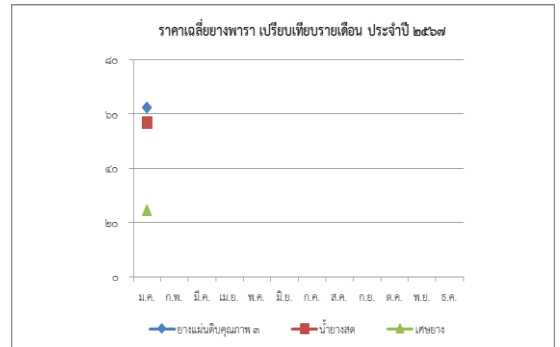
ประจำเดือนมกราคม ๒๕๖๗

ความเคลื่อนไหวของราคาสินค้าเศรษฐกิจที่สำคัญ

๑. สินค้าเกษตร

๑.๑ ยางพารา

ปริมาณยางออกสู่น้อยลง เนื่องจากใกล้เข้าสู่ช่วงยางผลัดใบ โดยความต้องการยังมีต่อเนื่องจากราคาน้ำมันดิบและราคายางในตลาดต่างประเทศปรับตัวสูงขึ้น จากช่วงเดือนที่ผ่านมาประกอบกับแนวโน้มการขยายตัวของอุตสาหกรรมยานยนต์ เป็นปัจจัยหนุนส่งผลให้ราคายางพารามีการปรับตัวสูงขึ้น เป็นผลให้ราคายางพาราในจังหวัดมีการเปลี่ยนแปลงดังนี้

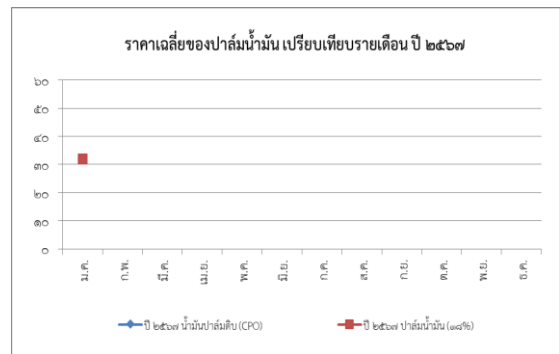


ยางแผ่นดิบคุณภาพ ๓ ราคาเฉลี่ยกิโลกรัมละ ๖๒.๕๐ บาท น้ำยางสด ราคาเฉลี่ยกิโลกรัมละ ๕๗.๐๐ บาท และเศษยางราคาเฉลี่ยกิโลกรัมละ ๒๔.๕๐ บาท และเมื่อเทียบกับเดือนก่อน ยางแผ่นดิบคุณภาพ ๓ ราคาเฉลี่ยเพิ่มขึ้นกิโลกรัมละ ๙.๐๐ บาท น้ำยางสด ราคาเฉลี่ยเพิ่มขึ้นกิโลกรัมละ ๕.๕๐ บาท และเศษยาง ราคาเฉลี่ยเพิ่มขึ้นกิโลกรัมละ ๑.๕๐ บาท

เมื่อเทียบกับเดือนเดียวกันของปีก่อน ราคายางแผ่นดิบคุณภาพ ๓ ราคาเฉลี่ยเพิ่มขึ้นกิโลกรัมละ ๑๔.๐๐ บาท น้ำยางสด ราคาเฉลี่ยเพิ่มขึ้นกิโลกรัมละ ๑๑.๐๐ บาท และเศษยาง ราคาเฉลี่ยเพิ่มขึ้นกิโลกรัมละ ๔.๐๐ บาท

๑.๒ ปาล์มน้ำมัน

ราคาผลปาล์มและน้ำมันปาล์มดิบปรับตัวสูงขึ้น เป็นผลมาจากผลผลิตที่ออกสู่ตลาดมีปริมาณลดลงตามฤดูกาล ขณะที่ความต้องการใช้น้ำมันปาล์มดิบในประเทศยังมีอย่างต่อเนื่อง โดยเฉพาะภาคพลังงาน ประกอบกับปริมาณสต็อกน้ำมันปาล์มดิบในประเทศอยู่ในเกณฑ์ต่ำกว่าระดับสต็อกปกติ ผู้ประกอบการจึงแข่งขันกันรับซื้อ เพื่อให้มีผลผลิตเพียงพอต่อการใช้และส่งออก เป็นผลให้ราคาปาล์มน้ำมันในจังหวัดมีการเปลี่ยนแปลงดังนี้

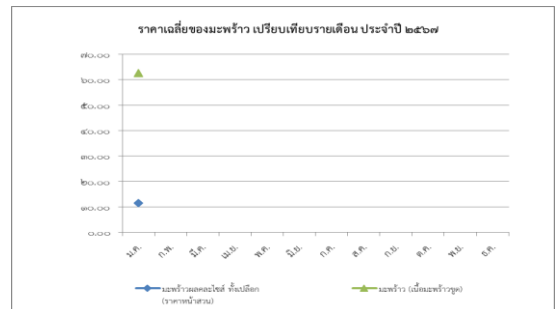


ปาล์มน้ำมัน ๑๘% ราคาเฉลี่ยกิโลกรัมละ ๖.๑๐ บาท และน้ำมันปาล์มดิบ (CPO) ราคาเฉลี่ยกิโลกรัมละ ๓๒.๑๓ บาท เมื่อเทียบกับเดือนก่อน ปาล์มน้ำมัน ๑๘% ราคาเฉลี่ยเพิ่มขึ้นกิโลกรัมละ ๐.๘๕ บาท และน้ำมันปาล์มดิบ (CPO) ราคาเฉลี่ยเพิ่มขึ้นกิโลกรัมละ ๑.๕๘ บาท

เมื่อเทียบกับเดือนเดียวกันของปีก่อน ปาล์มน้ำมัน ๑๘% ราคาเฉลี่ยเพิ่มขึ้นกิโลกรัมละ ๑.๙๐ บาท และน้ำมันปาล์มดิบ (CPO) ราคาเฉลี่ยเพิ่มขึ้นกิโลกรัมละ ๒.๖๙ บาท

๑.๓ มะพร้าว

ผลผลิตออกสู่ตลาดน้อยไม่เพียงพอกับความต้องการใช้ของโรงงานแปรรูป ทำให้ต้องมีการนำเข้ามะพร้าวจากต่างประเทศบางส่วน แต่ปริมาณนำเข้าน้อยกว่าช่วงก่อนหน้านี้ ราคาที่เกษตรกรขายได้เฉลี่ยทั้งประเทศเคลื่อนไหวอยู่ที่ ๑๑.๐๐ - ๑๓.๐๐ บาท/ผล สำหรับราคาในแหล่งผลิตสำคัญยังทรงตัว เป็นผลให้ราคามะพร้าวในจังหวัดมีการเปลี่ยนแปลง ดังนี้



มะพร้าวผลคละไซส์ทั้งเปลือก (ราคาหน้าสวน) ราคาเฉลี่ยผลละ ๑๑.๕๐ บาท และมะพร้าว (เนื้อมะพร้าวชุด) ราคาเฉลี่ยกิโลกรัมละ ๖๒.๕๐ บาท เมื่อเทียบกับเดือนก่อน มะพร้าวผลคละไซส์ทั้งเปลือก (ราคาหน้าสวน) ราคาเฉลี่ยเพิ่มขึ้นผลละ ๑.๐๐ บาท และมะพร้าว (เนื้อมะพร้าวชุด) ราคาเฉลี่ยเพิ่มขึ้นกิโลกรัมละ ๒.๕๐ บาท

เมื่อเทียบกับเดือนเดียวกันของปีก่อน มะพร้าวผลคละไซส์ทั้งเปลือก (ราคาหน้าสวน) ราคาเฉลี่ยเพิ่มขึ้นผลละ ๓.๐๐ บาท และมะพร้าว (เนื้อมะพร้าวชุด) ราคาเฉลี่ยเพิ่มขึ้นกิโลกรัมละ ๒.๕๐ บาท

๒. สินค้าสัตว์น้ำทะเล

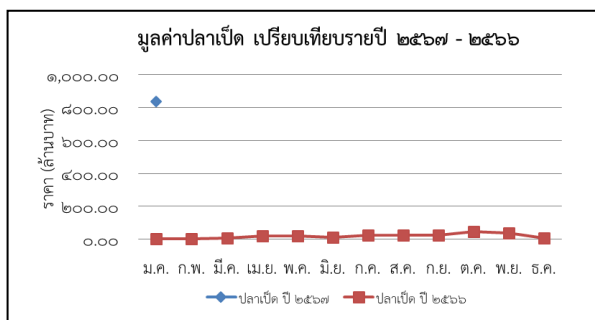
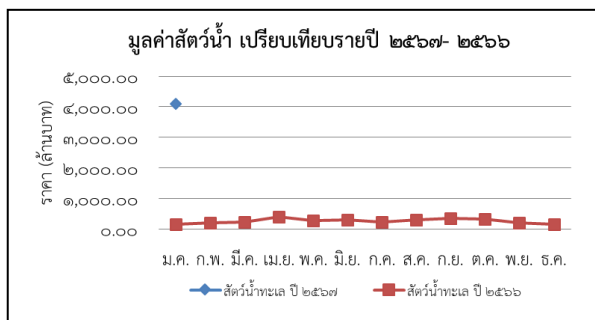
เดือนมกราคม ๒๕๖๗ ปริมาณสัตว์น้ำที่จับได้เพิ่มขึ้นจากเดือนก่อน จากจำนวนเรือ ๔๐๑ ลำ โดยสัตว์น้ำที่นำขึ้นท่าเทียบเรือประมงปัตตานี มีปริมาณ ๔,๐๙๙.๗๓ เมตริกตัน มูลค่า ๒๗๔.๓๑ ล้านบาท เมื่อเทียบกับเดือนก่อนปริมาณเพิ่มขึ้น ๘๐๗.๔๓ เมตริกตัน มูลค่าเพิ่มขึ้น ๖๓.๘๖ ล้านบาท

ขณะที่ปลาเปิดที่นำขึ้นท่าเทียบเรือประมงฯ ปริมาณ ๘๓๖.๘๔ เมตริกตัน มูลค่า ๘.๓๗ ล้านบาท เมื่อเทียบกับเดือนก่อนปริมาณเพิ่มขึ้น ๘๘.๗๒ เมตริกตัน มูลค่าเพิ่มขึ้น ๐.๘๙ ล้านบาท

เมื่อเทียบกับเดือนเดียวกันของปีก่อน ปริมาณสัตว์น้ำที่ชาวประมงจับได้และนำขึ้นท่าเทียบเรือประมงปัตตานี ปริมาณเพิ่มขึ้น ๑,๖๗๑.๑๘ เมตริกตัน มูลค่าเพิ่มขึ้น ๑๒๔.๒๐ ล้านบาท และปลาเปิดที่นำขึ้นท่าเทียบเรือประมงฯ ปริมาณเพิ่มขึ้น ๕๓๗.๘๒ เมตริกตัน มูลค่าเพิ่มขึ้น ๕.๓๘ ล้านบาท

ชนิดสัตว์น้ำ	ปริมาณ (เมตริกตัน)		มูลค่า (ล้านบาท)		ราคาเฉลี่ย (บาท/กก.)		การเปลี่ยนแปลง					
							ปริมาณ		มูลค่า		ราคาเฉลี่ย	
	ม.ค. ๖๗	ธ.ค. ๖๖	ม.ค. ๖๗	ธ.ค. ๖๖	ม.ค. ๖๗	ธ.ค. ๖๖	เมตริกตัน	ร้อยละ	ล้านบาท	ร้อยละ	บาท	ร้อยละ
๑.ปลาหู	๑๘๘.๒๒	๖๓.๖๔	๑๒.๒๓	๔.๑๔	๖๕	๖๕	๑๒๔.๕๘	๑๙๕.๗๖	๘.๑๐	๑๙๕.๗๖	๐	๐.๐๐
๒.ปลาเคย	๒,๔๑๗.๖๙	๑,๒๘๑.๕๖	๑๙๓.๔๑	๑๐๒.๕๓	๘๐	๘๐	๑,๑๓๖.๑๒	๘๘.๖๕	๙๐.๘๙	๘๘.๖๕	๐	๐.๐๐
๓.ปลาโอ	๘๓๖.๔๓	๖๔๕.๐๖	๓๗.๖๔	๒๙.๐๓	๔๕	๔๕	๑๙๑.๓๗	๒๙.๖๗	๘.๖๑	๒๙.๖๗	๐	๐.๐๐
๔.กุ้ง	๑๔.๗๖	๐.๗๓	๑.๙๒	๐.๐๙	๑๓๐	๑๓๐	๑๔.๐๓	๑๙๓๕.๓๑	๑.๘๒	๑๙๓๕.๓๑	๐	๐.๐๐
๕.กุ้ง	๐.๖๒	๐.๐๖	๐.๐๕	๐.๐๐๕	๘๕	๘๕	๐.๕๖	๐.๐๑	๐.๐๕	๐.๐๐	๐	๐.๐๐
๖.ปลาหมึก	๗๓.๔๘	๗๑.๗๑	๕.๘๘	๕.๗๔	๘๐	๘๐	๑.๗๖	๒.๔๖	๐.๑๔	๒.๔๖	๐	๐.๐๐
๗.ปู	๕.๔๓	๒.๒๑	๐.๖๕	๐.๒๖	๑๒๐	๑๒๐	๓.๒๒	๑๔๖.๐๔	๐.๓๙	๑๔๖.๐๑	๐	๐.๐๐
๘.ปลาลัง	๕๖๓.๑๒	๗๐๗.๒๒	๒๒.๕๒	๒๘.๒๙	๔๐	๔๐	-๑๔๔.๑๐	-๒๐.๓๘	-๕.๗๖	-๒๐.๓๘	๐	๐.๐๐
๙.ปลาเปิด	๘๓๖.๘๔	๗๔๘.๑๓	๘.๓๗	๗.๔๘	๑๐	๑๐	๘๘.๗๒	๑๑.๘๖	๐.๘๙	๑๑.๘๖	๐	๐.๐๐
รวมทั้งหมด	๔,๙๓๖.๕๗	๓,๕๒๐.๓๐	๒๘๒.๖๘	๑๗๗.๕๖			๑,๔๑๖.๒๖	๒๓๘๙.๓๗	๑๐๕.๑๒	๒๓๘๙.๓๔		

เปรียบเทียบมูลค่าสัตว์น้ำทะเลและปลาเปิด ปี ๒๕๖๗ : ๒๕๖๖



ที่มามูลค่าสัตว์น้ำ : ท่าเทียบเรือประมงปัตตานี

ความเคลื่อนไหวของราคาสินค้าที่จำเป็นแก่การครองชีพ

๑. สินค้าอาหาร

- สุกรมีชีวิตหน้าฟาร์ม (ขายส่ง) ราคาเฉลี่ยกิโลกรัมละ ๖๘.๐๐ บาท ราคาเฉลี่ยยังคงทรงตัว
- สุกรมีหัวและเนื้อแดง (สันใน) ราคาเฉลี่ยกิโลกรัมละ ๑๔๐.๐๐ บาท เมื่อเทียบกับเดือนก่อน ราคาเฉลี่ยเพิ่มขึ้นกิโลกรัมละ ๕.๐๐ บาท
- เนื้อโค (สันใน) ราคาเฉลี่ยกิโลกรัมละ ๒๖๐.๐๐ บาท เมื่อเทียบกับเดือนก่อน ราคาเฉลี่ยยังคงทรงตัว
- ไก่สดทั้งตัว (ไม่รวมเครื่องใน) ราคาเฉลี่ยกิโลกรัมละ ๗๒.๕๐ บาท เมื่อเทียบกับเดือนก่อน ราคาเฉลี่ยยังคงทรงตัว
- ไข่ไก่ เบอร์ ๓ ราคาเฉลี่ยฟองละ ๔.๐๘ บาท เมื่อเทียบกับเดือนก่อน ราคาเฉลี่ยยังคงทรงตัว
- น้ำมันปาล์ม ราคาเฉลี่ยลิตรละ ๔๕.๐๐ บาท เมื่อเทียบกับเดือนก่อน ราคาเฉลี่ยยังคงทรงตัว
- น้ำมันถั่วเหลือง ราคาเฉลี่ยลิตรละ ๕๗.๕๐ บาท เมื่อเทียบกับเดือนก่อน ราคาเฉลี่ยยังคงทรงตัว

๒. น้ำมันเชื้อเพลิง

ราคาน้ำมันแก๊สโซฮอล์ ๙๕ ราคาเฉลี่ยลิตร ๓๖.๕๔ บาท น้ำมันแก๊สโซฮอล์ ๙๑ ราคาเฉลี่ยลิตรละ ๓๔.๗๗ บาท น้ำมันแก๊สโซฮอล์ E ๒๐ ราคาเฉลี่ยลิตรละ ๓๔.๕๑ บาท และน้ำมันดีเซลหมุนเร็ว ราคาเฉลี่ยลิตรละ ๓๐.๓๓ บาท

เมื่อเทียบกับเดือนก่อน น้ำมันแก๊สโซฮอล์ ๙๕ ราคาเฉลี่ยเพิ่มขึ้นลิตรละ ๐.๙๕ บาท น้ำมันแก๊สโซฮอล์ ๙๑ ราคาเฉลี่ยเพิ่มขึ้นลิตรละ ๐.๙๕ บาท น้ำมันแก๊สโซฮอล์ E ๒๐ ราคาเฉลี่ยเพิ่มขึ้นลิตรละ ๑.๐๒ บาท และน้ำมันดีเซลหมุนเร็ว ราคาเฉลี่ยยังคงทรงตัว

เมื่อเทียบกับช่วงเวลาเดียวกันของปีก่อน น้ำมันแก๊สโซฮอล์ ๙๕ ราคาเฉลี่ยเพิ่มขึ้นลิตรละ ๐.๔๐ บาท น้ำมันแก๊สโซฮอล์ ๙๑ ราคาเฉลี่ยลดลงลิตรละ ๐.๙๕ บาท น้ำมันแก๊สโซฮอล์ E ๒๐ ราคาเฉลี่ยเพิ่มขึ้นลิตรละ ๐.๒๗ บาท และน้ำมันดีเซลหมุนเร็ว ราคาเฉลี่ยลดลงลิตรละ ๕.๐๐ บาท

ที่มา: ราคาน้ำมันเชื้อเพลิง : บริษัท ปตท. น้ำมันและการค้าปลีก จำกัด (มหาชน)

การค้าและการลงทุนในจังหวัดปัตตานี

๑. การค้าและการลงทุน

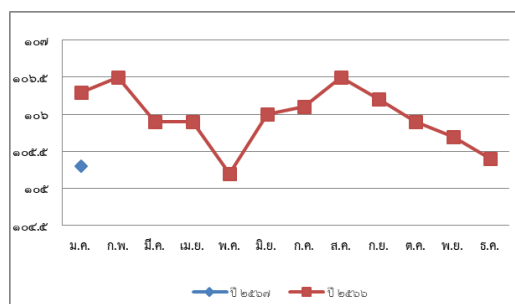
เดือนมกราคม ๒๕๖๗ จังหวัดปัตตานี มีผู้ลงทุนประกอบธุรกิจจดทะเบียนนิติบุคคลตั้งใหม่ (ห้างหุ้นส่วนจำกัดและบริษัทจำกัด) จำนวน ๑๒ ราย ทุนจดทะเบียน ๖๓.๗๐ ล้านบาท เมื่อเทียบกับเดือนก่อน มีผู้จดทะเบียนจำนวนเพิ่มขึ้น จำนวน ๙ ราย และทุนจดทะเบียนเพิ่มขึ้น ๖๐.๗๐ ล้านบาท เมื่อเทียบกับเดือนเดียวกันของปีก่อน มีผู้จดทะเบียนนิติบุคคลตั้งใหม่จำนวนเท่ากัน และทุนจดทะเบียนเพิ่มขึ้น ๕๐.๕๑ ล้านบาท

จำนวนนิติบุคคลที่คงอยู่ ณ วันที่ ๓๑ มกราคม ๒๕๖๗ จำนวน ๑,๖๗๗ ราย (จำแนกเป็นห้างหุ้นส่วนจำกัด ๘๓๑ ราย บริษัทจำกัด ๘๔๖ ราย) เมื่อเทียบกับเดือนก่อน จำนวนนิติบุคคลคงอยู่เพิ่มขึ้น ๒๐ ราย

๒. ความเคลื่อนไหวดัชนีราคาผู้บริโภคทั่วไปของจังหวัดปัตตานี

ดัชนีราคาผู้บริโภคของจังหวัดปัตตานี เดือนมกราคม ๒๕๖๗ เท่ากับร้อยละ ๑๐๕.๓ เมื่อเทียบกับเดือนก่อน ดัชนีราคาผู้บริโภคลดลงร้อยละ ๐.๑ จากหมวดอาหารและเครื่องดื่มไม่มีแอลกอฮอล์ ได้แก่ ไข่ไก่ ผัก ผลไม้ เนื้อสัตว์ เป็ดไก่ สัตว์น้ำ และน้ำมันพืช

และเมื่อเทียบเดือนเดียวกันของปีก่อนดัชนีราคาผู้บริโภค ลดลงร้อยละ ๐.๙ จากดัชนีหมวดอาหารและเครื่องดื่มไม่มีแอลกอฮอล์ ได้แก่ เนื้อสัตว์ เป็ดไก่ สัตว์น้ำ ผัก ผลไม้ และน้ำมันพืช



งานสนับสนุนเศรษฐกิจจังหวัดปัตตานี

สำนักงานพาณิชย์จังหวัดปัตตานี ได้มีดำเนินการในส่วนที่เกี่ยวข้องกับภารกิจของสำนักงานฯ ดังนี้

๑. ร้านธงฟ้าพัฒนาเศรษฐกิจจังหวัดปัตตานี ณ วันที่ ๓๑ มกราคม ๒๕๖๗ มีร้านค้าที่เข้าร่วม จำนวน ๒,๕๕๘ ร้านค้า เป็นร้านค้าที่ได้รับเครื่อง EDC แล้ว ๓๓๑ ร้าน ใช้ระบบ Mobile application จำนวน ๑,๘๑๖ ร้าน และใช้ระบบ Mobile application (One Stop) จำนวน ๔๑๑ ร้าน
๒. ส่งเสริมผู้ประกอบการในจังหวัดปัตตานี โดยมียอดจำหน่ายรวมทั้งสิ้น ๑๑,๙๗๓,๖๗๘ บาท (เดือนตุลาคม ๒๕๖๖ - เดือนมกราคม ๒๕๖๗)
๓. สำรวจและติดตามภาวะสินค้าอุปโภคบริโภคทุกวัน เพื่อได้ทราบภาวะราคาและปริมาณกำกับดูแลสินค้า ให้เพียงพอต่อความต้องการของผู้บริโภคในจังหวัด
๔. ติดตามสินค้าเกษตรที่สำคัญของจังหวัดรายวันและรายสัปดาห์เพื่อเป็นข้อมูลประกอบการวางแผน/ตัดสินใจแก้ไขปัญหาด้านเศรษฐกิจ และจัดทำดัชนีราคาผู้บริโภคของจังหวัดและระดับประเทศ

สำนักงานพาณิชย์จังหวัดปัตตานี

กุมภาพันธ์ ๒๕๖๗