

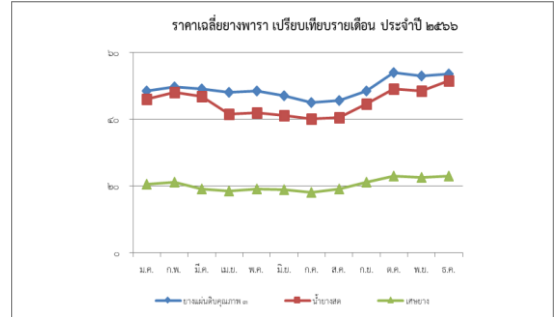
สรุปความเคลื่อนไหวทางเศรษฐกิจ การค้า และการลงทุน จังหวัดปัตตานี
ประจำเดือนธันวาคม ๒๕๖๖

ความเคลื่อนไหวของราคาสินค้าเศรษฐกิจที่สำคัญ

๑. สินค้าเกษตร

๑.๑ ยางพารา

สถานการณ์การเคลื่อนไหวของราคายางโดยรวมปรับตัวสูงขึ้น โดยมีปัจจัยหนุนจากแนวโน้มการขยายตัวของอุตสาหกรรมยานยนต์ โดยเฉพาะรถยนต์ไฟฟ้า และราคายางในตลาดต่างประเทศปรับตัวสูงขึ้น ขณะที่การคาดการณ์เศรษฐกิจของสหรัฐอเมริกาอาจเข้าสู่ภาวะถดถอย ซึ่งกระทบต่อเศรษฐกิจโลก



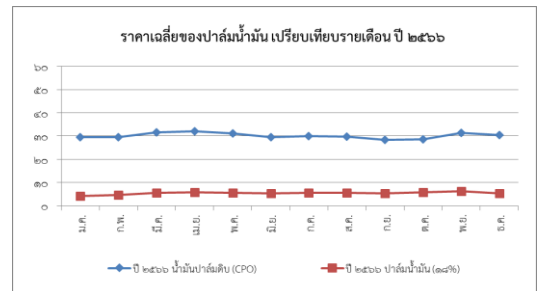
ยังชะลอตัวเป็นปัจจัยกดดันราคายาง เป็นผลให้ราคายางพาราในจังหวัดมีการเปลี่ยนแปลงดังนี้

ยางแผ่นดิบคุณภาพ ๓ ราคาเฉลี่ยกิโลกรัมละ ๕๓.๕๐ บาท น้ำยางสด ราคาเฉลี่ยกิโลกรัมละ ๕๑.๕๐ บาท และเศษยางราคาเฉลี่ยกิโลกรัมละ ๒๓.๐๐ บาท และเมื่อเทียบกับเดือนก่อน ยางแผ่นดิบคุณภาพ ๓ ราคาเฉลี่ยเพิ่มขึ้นกิโลกรัมละ ๐.๕๐ บาท น้ำยางสด ราคาเฉลี่ยเพิ่มขึ้นกิโลกรัมละ ๓.๐๐ บาท และเศษยาง ราคาเฉลี่ยเพิ่มขึ้นกิโลกรัมละ ๐.๕๐ บาท

เมื่อเทียบกับเดือนเดียวกันของปีก่อน ราคายางแผ่นดิบคุณภาพ ๓ ราคาเฉลี่ยเพิ่มขึ้นกิโลกรัมละ ๗.๕๐ บาท น้ำยางสด ราคาเฉลี่ยเพิ่มขึ้นกิโลกรัมละ ๘.๐๐ บาท และเศษยาง ราคาเฉลี่ยเพิ่มขึ้นกิโลกรัมละ ๓.๐๐ บาท

๑.๒ ปาล์มน้ำมัน

ผลผลิตปาล์มน้ำมันออกสู่ตลาดต่อเนื่องและเพียงพอต่อความต้องการของโรงสกัด ขณะที่ความต้องการใช้ในประเทศยังคงอยู่ในระดับทรงตัว ทั้งภาคบริโภค อุตสาหกรรม และพลังงาน ขณะที่ภาคการส่งออกชะลอตัวลง จากปัจจัยด้านราคาซึ่งเป็นอุปสรรคต่อการแข่งขัน ส่งผลให้ราคาผลปาล์มและน้ำมันปาล์มดิบปรับลดลง



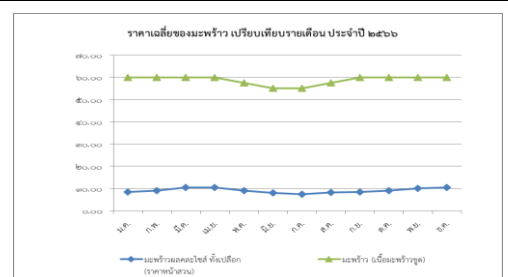
ด้านราคาตลาดต่างประเทศปรับลดลงในทิศทางเดียวกัน เป็นผลให้ราคาปาล์มน้ำมันในจังหวัดมีการเปลี่ยนแปลงดังนี้

ปาล์มน้ำมัน ๑๘% ราคาเฉลี่ยกิโลกรัมละ ๕.๒๕ บาท และน้ำมันปาล์มดิบ (CPO) ราคาเฉลี่ยกิโลกรัมละ ๓๐.๕๕ บาท เมื่อเทียบกับเดือนก่อน ปาล์มน้ำมัน ๑๘% ราคาเฉลี่ยลดลงกิโลกรัมละ ๐.๙๕ บาท และน้ำมันปาล์มดิบ (CPO) ราคาเฉลี่ยลดลงกิโลกรัมละ ๐.๘๖ บาท

เมื่อเทียบกับเดือนเดียวกันของปีก่อน ปาล์มน้ำมัน ๑๘% ราคาเฉลี่ยลดลงกิโลกรัมละ ๐.๑๕ บาท และน้ำมันปาล์มดิบ (CPO) ราคาเฉลี่ยลดลงกิโลกรัมละ ๐.๖๕ บาท

๑.๓ มะพร้าว

ผลผลิตออกสู่ตลาดน้อยไม่เพียงพอกับความต้องการใช้ของโรงงานแปรรูป ทำให้ต้องมีการนำเข้ามะพร้าวจากต่างประเทศบางส่วน ราคาที่เกษตรกรขายได้เฉลี่ยทั้งประเทศเคลื่อนไหวอยู่ที่ ๑๑.๐๐ - ๑๓.๐๐ บาท/ผล สำหรับราคาในแหล่งผลิตสำคัญปรับตัวสูงขึ้นเล็กน้อย เป็นผลให้ราคามะพร้าวในจังหวัดมีการเปลี่ยนแปลง ดังนี้



มะพร้าวผลคละไซส์ทั้งเปลือก (ราคาหน้าสวน) ราคาเฉลี่ยผลละ ๑๐.๕๐ บาท และมะพร้าว (เนื้อมะพร้าวขูด) ราคาเฉลี่ยกิโลกรัมละ ๖๐.๐๐ บาท เมื่อเทียบกับเดือนก่อน มะพร้าวผลคละไซส์ทั้งเปลือก (ราคาหน้าสวน) ราคาเฉลี่ยเพิ่มขึ้นผลละ ๐.๕๐ บาท และมะพร้าว (เนื้อมะพร้าวขูด) ราคาเฉลี่ยยังคงทรงตัว

เมื่อเทียบกับเดือนเดียวกันของปีก่อน มะพร้าวผลคละไซส์ทั้งเปลือก (ราคาหน้าสวน) ราคาเฉลี่ยเพิ่มขึ้นผลละ ๒.๕๐ บาท และมะพร้าว (เนื้อมะพร้าวขูด) ราคาเฉลี่ยยังคงทรงตัว

๒. สินค้าสัตว์น้ำทะเล (ข้อมูล ณ เดือนพฤศจิกายน ๒๕๖๖)

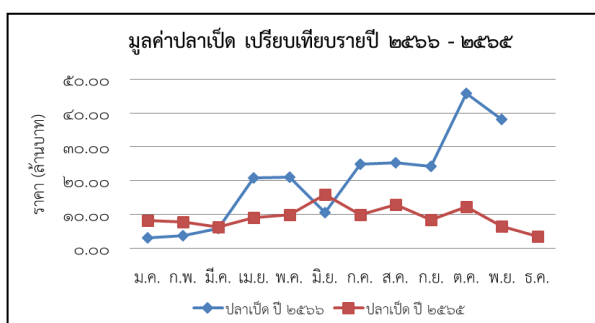
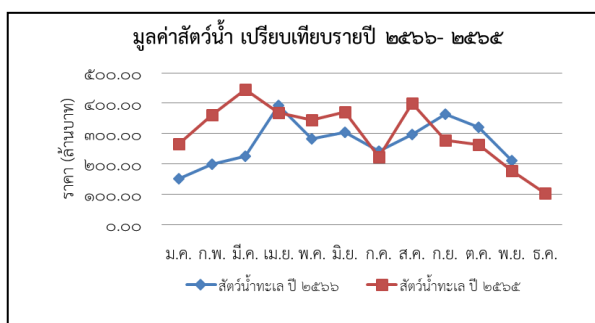
เดือนพฤศจิกายน ๒๕๖๖ ปริมาณสัตว์น้ำที่จับได้ลดลงจากเดือนก่อน จากจำนวนเรือ ๔๘๐ ลำ โดยสัตว์น้ำที่นำขึ้นทำเทียบเรือประมงปัตตานี มีปริมาณ ๓,๒๙๒.๒๙ เมตริกตัน มูลค่า ๒๑๐.๔๕ ล้านบาท เมื่อเทียบกับเดือนก่อนปริมาณลดลง ๑,๘๙๓.๒๐ เมตริกตัน มูลค่าลดลง ๑๐๙.๕๖ ล้านบาท

ขณะที่ปลาเบ็ดที่นำขึ้นทำเทียบเรือประมงฯ ปริมาณ ๓,๗๙๙.๐๒ เมตริกตัน มูลค่า ๓๗.๙๙ ล้านบาท เมื่อเทียบกับเดือนก่อนปริมาณลดลง ๗๗๖.๙๒ เมตริกตัน มูลค่าลดลง ๗.๗๗ ล้านบาท

เมื่อเทียบกับเดือนเดียวกันของปีก่อน ปริมาณสัตว์น้ำที่ชาวประมงจับได้และนำขึ้นทำเทียบเรือประมงปัตตานี ปริมาณเพิ่มขึ้น ๔๘๓.๐๗ เมตริกตัน มูลค่าเพิ่มขึ้น ๓๓.๓๓ ล้านบาท และปลาเบ็ดที่นำขึ้นทำเทียบเรือประมงฯ ปริมาณเพิ่มขึ้น ๓,๑๔๒.๐๒ เมตริกตัน มูลค่าเพิ่มขึ้น ๓๑.๔๒ ล้านบาท

ชนิดสัตว์น้ำ	ปริมาณ (เมตริกตัน)		มูลค่า (ล้านบาท)		ราคาเฉลี่ย (บาท/กก.)		การเปลี่ยนแปลง					
							ปริมาณ		มูลค่า		ราคาเฉลี่ย	
	พ.ย. ๖๖	ต.ค. ๖๖	พ.ย. ๖๖	ต.ค. ๖๖	พ.ย. ๖๖	ต.ค. ๖๖	เมตริกตัน	ร้อยละ	ล้านบาท	ร้อยละ	บาท	ร้อยละ
๑.ปลาหู	๑๓๓.๗๐	๒๕๐.๘๑	๘.๖๙	๑๖.๓๐	๖๕	๖๕	-๑๑๗.๑๑	-๔๖.๖๙	-๗.๖๑	-๔๖.๖๙	๐	๐.๐๐
๒.ปลาเคย	๑,๗๑๖.๗๖	๒,๓๕๓.๔๐	๑๓๗.๓๔	๑๘๘.๒๗	๘๐	๘๐	-๖๓๖.๖๔	-๒๗.๐๕	-๕๐.๙๓	-๒๗.๐๕	๐	๐.๐๐
๓.ปลาโอ	๖๐๗.๐๙	๑,๖๕๓.๔๕	๒๗.๓๒	๗๔.๔๑	๔๕	๔๕	-๑,๐๔๖.๓๗	-๖๓.๒๘	-๔๗.๐๙	-๖๓.๒๘	๐	๐.๐๐
๔.กุ้ง	๐.๗๒	๒.๖๐	๐.๐๙	๐.๓๔	๑๓๐	๑๓๐	-๑.๘๙	-๗๒.๕๔	-๐.๒๕	-๗๒.๕๔	๐	๐.๐๐
๕.กุ้ง	๐.๐๔	๐.๐๐	๐.๐๐	๐.๐๐	๘๕	๘๕	๐.๐๔	๐.๐๐	๐.๐๐	๐.๐๐	๐	๐.๐๐
๖.ปลาหมึก	๘๖.๕๒	๘๓.๕๓	๖.๙๒	๖.๖๘	๘๐	๘๐	๓.๐๐	๓.๕๙	๐.๒๔	๓.๕๙	๐	๐.๐๐
๗.ปู	๒.๒๙	๔.๒๓	๐.๒๗	๐.๕๑	๑๒๐	๑๒๐	-๑.๙๕	-๔๕.๙๗	-๐.๒๓	-๔๕.๙๗	๐	๐.๐๐
๘.ปลาลัง	๗๔๕.๑๘	๘๓๗.๔๗	๒๙.๘๑	๓๓.๕๐	๔๐	๔๐	-๙๒.๒๘	-๑๑.๐๒	-๓.๖๙	-๑๑.๐๒	๐	๐.๐๐
๙.ปลาเบ็ด	๓,๗๙๙.๐๒	๔,๕๗๕.๙๔	๓๗.๙๙	๔๕.๗๖	๑๐	๑๐	-๗๗๖.๙๒	-๑๖.๙๘	-๗.๗๗	-๑๖.๙๘	๐	๐.๐๐
รวมทั้งหมด	๗,๐๙๑.๓๑	๙,๗๖๑.๔๓	๒๔๘.๔๔	๓๖๕.๗๗			-๒,๖๗๐.๑๒	-๒๗.๙๙	-๑๑๗.๓๓	-๒๗.๙๙		

เปรียบเทียบมูลค่าสัตว์น้ำทะเลและปลาเบ็ด ปี ๒๕๖๕ : ๒๕๖๖



ที่มามูลค่าสัตว์น้ำ : ทำเทียบเรือประมงปัตตานี

ความเคลื่อนไหวของราคาสินค้าที่จำเป็นแก่การครองชีพ

๑. สินค้าอาหาร

- สุกรมีชีวิตหน้าฟาร์ม (ขายส่ง) ราคาเฉลี่ยกิโลกรัมละ ๖๘.๐๐ บาท เมื่อเทียบกับเดือนก่อน ราคาเฉลี่ยลดลง กิโลกรัมละ ๒.๐๐ บาท
- สุกร์ชำแหละเนื้อแดง (สันใน) ราคาเฉลี่ยกิโลกรัมละ ๑๓๕.๐๐ บาท เมื่อเทียบกับเดือนก่อน ราคาเฉลี่ยลดลง กิโลกรัมละ ๑๕.๐๐ บาท
- เนื้อโค (สันใน) ราคาเฉลี่ยกิโลกรัมละ ๒๖๐.๐๐ บาท เมื่อเทียบกับเดือนก่อน ราคาเฉลี่ยยังคงทรงตัว
- ไก่สดทั้งตัว (ไม่รวมเครื่องใน) ราคาเฉลี่ยกิโลกรัมละ ๗๒.๕๐ บาทเมื่อเทียบกับเดือนก่อน ราคาเฉลี่ยเพิ่มขึ้น กิโลกรัมละ ๑๓.๕๐ บาท
- ไข่ไก่ เบอร์ ๓ ราคาเฉลี่ยฟองละ ๔.๐๘ บาท เมื่อเทียบกับเดือนก่อน ราคาเฉลี่ยเพิ่มขึ้นฟองละ ๐.๑๒ บาท
- น้ำมันปาล์ม ราคาเฉลี่ยลิตรละ ๔๕.๐๐ บาท เมื่อเทียบกับเดือนก่อน ราคาเฉลี่ยลดลงลิตรละ ๑.๕๐ บาท
- น้ำมันถั่วเหลือง ราคาเฉลี่ยลิตรละ ๕๗.๕๐ บาท เมื่อเทียบกับเดือนก่อน ราคาเฉลี่ยลดลงลิตร ๒.๐๐ บาท

๒. น้ำมันเชื้อเพลิง

ราคาน้ำมันแก๊สโซฮอล์ ๙๕ ราคาเฉลี่ยลิตร ๓๕.๕๙ บาท น้ำมันแก๊สโซฮอล์ ๙๑ ราคาเฉลี่ยลิตรละ ๓๓.๘๒ บาท น้ำมันแก๊สโซฮอล์ E ๒๐ ราคาเฉลี่ยลิตรละ ๓๓.๔๘ บาท และน้ำมันดีเซลหมุนเร็ว ราคาเฉลี่ยลิตรละ ๓๐.๓๓ บาท

เมื่อเทียบกับเดือนก่อน น้ำมันแก๊สโซฮอล์ ๙๕ ราคาเฉลี่ยลดลงลิตรละ ๑.๙๕ บาท น้ำมันแก๊สโซฮอล์ ๙๑ ราคาเฉลี่ยลดลงลิตรละ ๒.๗๐ บาท น้ำมันแก๊สโซฮอล์ E ๒๐ ราคาเฉลี่ยลดลงลิตรละ ๑.๘๕ บาท และน้ำมันดีเซลหมุนเร็ว ราคาเฉลี่ยยังคงทรงตัว

เมื่อเทียบกับช่วงเวลาเดียวกันของปีก่อน น้ำมันแก๊สโซฮอล์ ๙๕ ราคาเฉลี่ยเพิ่มขึ้นลิตรละ ๐.๖๐ บาท น้ำมันแก๊สโซฮอล์ ๙๑ ราคาเฉลี่ยลดลงลิตรละ ๐.๙๐ บาท น้ำมันแก๊สโซฮอล์ E ๒๐ ราคาเฉลี่ยเพิ่มขึ้นลิตรละ ๐.๓๐ บาท และน้ำมันดีเซลหมุนเร็ว ราคาเฉลี่ยลดลงลิตรละ ๕.๐๐ บาท

ที่มา: ราคาน้ำมันเชื้อเพลิง : บริษัท ปตท. น้ำมันและการค้าปลีก จำกัด (มหาชน)

การค้าและการลงทุนในจังหวัดปัตตานี

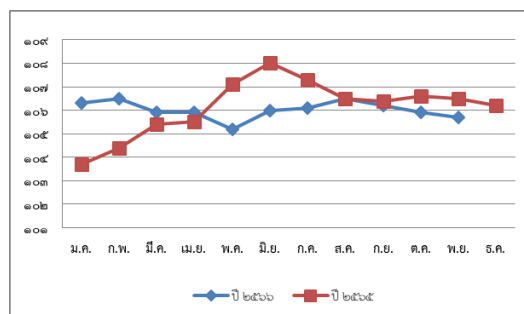
๑. การค้าและการลงทุน

เดือนธันวาคม ๒๕๖๖ จังหวัดปัตตานี มีผู้ลงทุนประกอบธุรกิจจดทะเบียนนิติบุคคลตั้งใหม่ (ห้างหุ้นส่วน จำกัด และบริษัท จำกัด) จำนวน ๓ ราย ทุนจดทะเบียน ๓.๐๐ ล้านบาท เมื่อเทียบกับเดือนก่อน มีผู้จดทะเบียนจำนวนลดลง จำนวน ๓ ราย และทุนจดทะเบียนลดลง ๔.๐๐ ล้านบาท เมื่อเทียบกับเดือนเดียวกันของปีก่อน มีผู้ขอจดทะเบียนนิติบุคคลตั้งใหม่จำนวนลดลง ๑ ราย และทุนจดทะเบียนลดลง ๘.๐๐ ล้านบาท

จำนวนนิติบุคคลที่คงอยู่ ณ วันที่ ๓๑ ธันวาคม ๒๕๖๖ จำนวน ๑,๖๕๗ ราย (จำแนกเป็นห้างหุ้นส่วน จำกัด ๘๕๓ ราย บริษัท จำกัด ๘๐๔ ราย) เมื่อเทียบกับเดือนก่อน จำนวนนิติบุคคลคงอยู่ลดลง ๑๕ ราย

๒. ความเคลื่อนไหวดัชนีราคาผู้บริโภคทั่วไปของจังหวัดปัตตานี

ดัชนีราคาผู้บริโภคของจังหวัดปัตตานี เดือนธันวาคม ๒๕๖๖ เท่ากับร้อยละ ๑๐๕.๔ เมื่อเทียบกับเดือนก่อน ดัชนีราคาผู้บริโภค ลดลงร้อยละ ๐.๓ จากหมวดอื่น ๆ ไม่ใช่อาหารและเครื่องดื่ม ได้แก่ น้ำมันเชื้อเพลิง ค่ารักษาพยาบาล และหมวดอาหารและเครื่องดื่ม ไม่มีแอลกอฮอล์ ได้แก่ ผัก ผลไม้ น้ำมันพืช ไข่ไก่ เนื้อสัตว์ เป็ดไก่ และสัตว์น้ำ



และเมื่อเทียบเดือนเดียวกันของปีก่อนดัชนีราคาผู้บริโภคลดลงร้อยละ ๐.๘ จากดัชนีหมวดอาหารและเครื่องดื่มไม่มีแอลกอฮอล์ ได้แก่ เนื้อสัตว์ เป็ดไก่ สัตว์น้ำ ผัก ผลไม้ และน้ำมันพืช และดัชนีหมวดอื่น ๆ ไม่ใช่อาหารและเครื่องดื่ม ได้แก่ ค่ากระแสไฟฟ้า และน้ำมันเชื้อเพลิง

งานสนับสนุนเศรษฐกิจจังหวัดปัตตานี

สำนักงานพาณิชย์จังหวัดปัตตานี ได้มีดำเนินการในส่วนที่เกี่ยวข้องกับภารกิจของสำนักงานฯ ดังนี้

๑. ร้านธงฟ้าพัฒนาเศรษฐกิจจังหวัดปัตตานี ณ วันที่ ๓๑ ธันวาคม ๒๕๖๖ มีร้านค้าที่เข้าร่วม จำนวน ๒,๕๓๖ ร้านค้า เป็นร้านค้าที่ได้รับเครื่อง EDC แล้ว ๓๓๓ ร้าน ใช้ระบบ Mobile application จำนวน ๑,๗๙๔ ร้าน และใช้ระบบ Mobile application (One Stop) จำนวน ๔๑๑ ร้าน
๒. ส่งเสริมผู้ประกอบการในจังหวัดปัตตานี โดยมียอดจำหน่ายรวมทั้งสิ้น ๗,๔๓๓,๒๗๔ บาท (เดือนตุลาคม - เดือนธันวาคม ๒๕๖๖)
๓. สำรวจและติดตามภาวะสินค้าอุปโภคบริโภคทุกวัน เพื่อได้ทราบภาวะราคาและปริมาณกำกับดูแลสินค้า ให้เพียงพอต่อความต้องการของผู้บริโภคในจังหวัด
๔. ติดตามสินค้าเกษตรที่สำคัญของจังหวัดรายวันและรายสัปดาห์เพื่อเป็นข้อมูลประกอบการวางแผน/ตัดสินใจแก้ไขปัญหาด้านเศรษฐกิจ และจัดทำดัชนีราคาผู้บริโภคของจังหวัดและระดับประเทศ

สำนักงานพาณิชย์จังหวัดปัตตานี

มกราคม ๒๕๖๗