

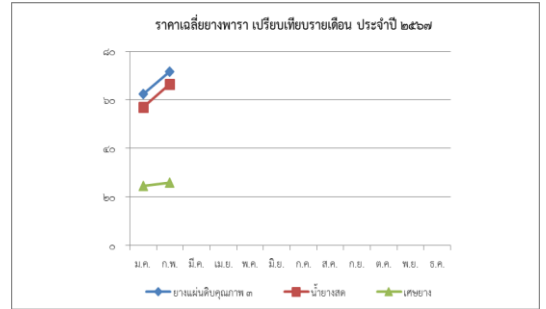
สรุปความเคลื่อนไหวทางเศรษฐกิจ การค้า และการลงทุน จังหวัดปัตตานี
ประจำเดือนกุมภาพันธ์ ๒๕๖๗

ความเคลื่อนไหวของราคาสินค้าเศรษฐกิจที่สำคัญ

๑. สินค้าเกษตร

๑.๑ ยางพารา

ผลผลิตออกสู่ตลาดน้อยลงจากเกษตรกรเริ่มปิดกรีดยางในช่วงย่างพลาโตไบ ส่วนความต้องการใช้ปีนี้เพิ่มขึ้นตามการขยายตัวของการผลิตรถยนต์ รวมทั้งอุตสาหกรรมถุงมือยางที่กลับมาฟื้นตัว ประกอบกับราคาน้ำมันดิบเคลื่อนไหวในทิศทางสูงขึ้น ส่งผลดีต่อราคายาง ทำให้ราคายางปรับตัวสูงขึ้นและเคลื่อนไหว อยู่ในเกณฑ์ดี เป็นผลให้ราคายางพาราในจังหวัดมีการเปลี่ยนแปลงดังนี้

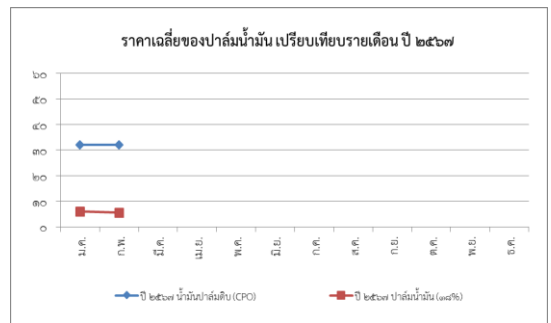


ยางแผ่นดิบคุณภาพ ๓ ราคาเฉลี่ยกิโลกรัมละ ๗๑.๕๐ บาท น้ำยางสด ราคาเฉลี่ยกิโลกรัมละ ๖๖.๕๐ บาท และเศษยางราคาเฉลี่ยกิโลกรัมละ ๒๖.๐๐ บาท และเมื่อเทียบกับเดือนก่อน ยางแผ่นดิบคุณภาพ ๓ ราคาเฉลี่ยเพิ่มขึ้นกิโลกรัมละ ๕.๐๐ บาท น้ำยางสด ราคาเฉลี่ยเพิ่มขึ้นกิโลกรัมละ ๕.๕๐ บาท และเศษยาง ราคาเฉลี่ยเพิ่มขึ้นกิโลกรัมละ ๑.๕๐ บาท

เมื่อเทียบกับเดือนเดียวกันของปีก่อน ราคายางแผ่นดิบคุณภาพ ๓ ราคาเฉลี่ยเพิ่มขึ้นกิโลกรัมละ ๒๑.๗๕ บาท น้ำยางสด ราคาเฉลี่ยเพิ่มขึ้นกิโลกรัมละ ๑๘.๕๐ บาท และเศษยาง ราคาเฉลี่ยเพิ่มขึ้นกิโลกรัมละ ๕.๐๐ บาท

๑.๒ ปาล์มน้ำมัน

ราคาน้ำมันปาล์มดิบทรงตัว การซื้อขายมีไม่มาก ความต้องการใช้ในประเทศทั้งภาคบริโภค อุตสาหกรรม และพลังงานทรงตัว รวมทั้งภาคการส่งออกยังคงชะลอตัวต่อเนื่อง ขณะที่ผลปาล์มน้ำมันออกสู่ตลาดสม่ำเสมอ และเพียงพอต่อความต้องการของโรงสกัด ส่งผลให้ราคาปรับลดลง เป็นผลให้ราคาปาล์มน้ำมันในจังหวัดมีการเปลี่ยนแปลงดังนี้

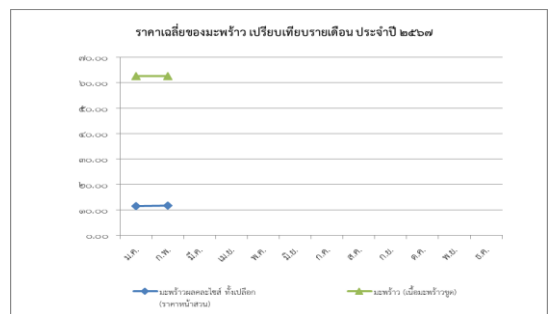


ปาล์มน้ำมัน ๑๐๐% ราคาเฉลี่ยกิโลกรัมละ ๕.๖๐ บาท และน้ำมันปาล์มดิบ (CPO) ราคาเฉลี่ยกิโลกรัมละ ๓๒.๑๓ บาท เมื่อเทียบกับเดือนก่อน ปาล์มน้ำมัน ๑๐๐% ราคาเฉลี่ยลดลงกิโลกรัมละ ๐.๕๐ บาท และน้ำมันปาล์มดิบ (CPO) ราคาเฉลี่ยยังคงทรงตัว

เมื่อเทียบกับเดือนเดียวกันของปีก่อน ปาล์มน้ำมัน ๑๐๐% ราคาเฉลี่ยเพิ่มขึ้นกิโลกรัมละ ๐.๙๐ บาท และน้ำมันปาล์มดิบ (CPO) ราคาเฉลี่ยเพิ่มขึ้นกิโลกรัมละ ๒.๕๐ บาท

๑.๓ มะพร้าว

ผลผลิตออกสู่ตลาดมากขึ้นตามฤดูกาล ขณะที่โรงงานแปรรูปมีความต้องการใช้อย่างต่อเนื่อง สำหรับราคาที่เกษตรกรขายได้เฉลี่ยทั้งประเทศเคลื่อนไหวอยู่ในเกณฑ์ดี โดยปรับตัวสูงขึ้นจาก ๑๔.๕๘ บาท/ผล มาอยู่ที่ ๑๔.๖๗ บาท/ผล สำหรับราคาในแหล่งผลิตสำคัญปรับตัวสูงขึ้น เป็นผลให้ราคามะพร้าวในจังหวัดมีการเปลี่ยนแปลง ดังนี้



มะพร้าวผลคละไซส์ทั้งเปลือก (ราคาหน้าสวน) ราคาเฉลี่ยผลละ ๑๑.๗๕ บาท และมะพร้าว (เนื้อมะพร้าวชุด) ราคาเฉลี่ยกิโลกรัมละ ๒๖.๕๐ บาท เมื่อเทียบกับเดือนก่อน มะพร้าวผลคละไซส์ทั้งเปลือก (ราคาหน้าสวน) ราคาเฉลี่ยเพิ่มขึ้นผลละ ๐.๒๕ บาท และมะพร้าว (เนื้อมะพร้าวชุด) ราคาเฉลี่ยยังคงทรงตัว

เมื่อเทียบกับเดือนเดียวกันของปีก่อน มะพร้าวผลคละไซส์ทั้งเปลือก (ราคาหน้าสวน) ราคาเฉลี่ยเพิ่มขึ้นผลละ ๒.๗๕ บาท และมะพร้าว (เนื้อมะพร้าวชุด) ราคาเฉลี่ยเพิ่มขึ้นกิโลกรัมละ ๒.๕๐ บาท

๒. สินค้าสัตว์น้ำทะเล

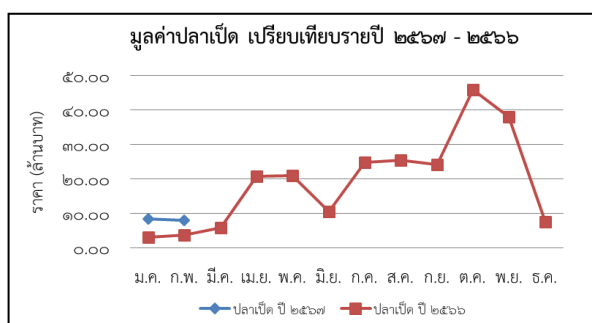
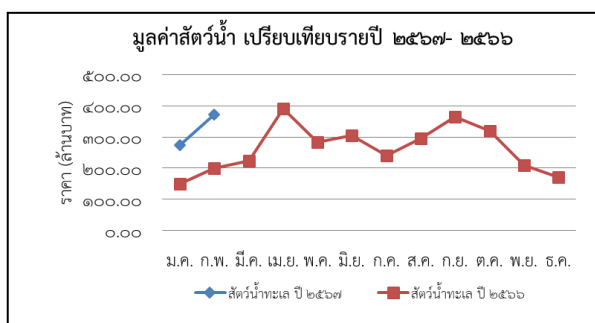
เดือนกุมภาพันธ์ ๒๕๖๗ ปริมาณสัตว์น้ำที่จับได้เพิ่มขึ้นจากเดือนก่อน จากจำนวนเรือ ๕๖๖ ลำ โดยสัตว์น้ำที่นำขึ้นทำเทียบเรือประมงปัตตานี มีปริมาณ ๕,๓๓๒.๑๘ เมตริกตัน มูลค่า ๓๗๑.๙๑ ล้านบาท เมื่อเทียบกับเดือนก่อนปริมาณเพิ่มขึ้น ๑,๒๓๒.๔๖ เมตริกตัน มูลค่าเพิ่มขึ้น ๙๗.๖๐ ล้านบาท

ขณะที่ปลาเบ็ดที่นำขึ้นทำเทียบเรือประมงฯ ปริมาณ ๗๘๗.๖๑ เมตริกตัน มูลค่า ๗.๘๘ ล้านบาท เมื่อเทียบกับเดือนก่อนปริมาณลดลง ๔๙.๒๓ เมตริกตัน มูลค่าลดลง ๐.๔๙ ล้านบาท

เมื่อเทียบกับเดือนเดียวกันของปีก่อน ปริมาณสัตว์น้ำที่ชาวประมงจับได้และนำขึ้นทำเทียบเรือประมงปัตตานี ปริมาณเพิ่มขึ้น ๒,๙๐๒.๖๓ เมตริกตัน มูลค่าเพิ่มขึ้น ๒๒๑.๘๐ ล้านบาท และปลาเบ็ดที่นำขึ้นทำเทียบเรือประมงฯ ปริมาณเพิ่มขึ้น ๔๘๘.๕๙ เมตริกตัน มูลค่าเพิ่มขึ้น ๔.๘๙ ล้านบาท

ชนิดสัตว์น้ำ	ปริมาณ (เมตริกตัน)		มูลค่า (ล้านบาท)		ราคาเฉลี่ย (บาท/กก.)		การเปลี่ยนแปลง					
							ปริมาณ		มูลค่า		ราคาเฉลี่ย	
	ก.พ. ๖๗	ม.ค. ๖๗	ก.พ. ๖๗	ม.ค. ๖๗	ก.พ. ๖๗	ม.ค. ๖๗	เมตริกตัน	ร้อยละ	ล้านบาท	ร้อยละ	บาท	ร้อยละ
๑.ปลาทู	๑๕๒.๐๙	๑๘๘.๒๒	๙.๘๙	๑๒.๒๓	๖๕	๖๕	-๓๖.๑๒	-๑๙.๑๙	-๒.๓๕	-๑๙.๑๙	๐	๐.๐๐
๒.ปลาเคย	๓,๕๓๘.๒๙	๒,๔๑๗.๖๙	๒๘๓.๐๖	๑๙๓.๔๑	๘๐	๘๐	๑,๑๒๐.๖๐	๔๖.๓๕	๘๙.๖๕	๔๖.๓๕	๐	๐.๐๐
๓.ปลาโอ	๙๖๗.๐๗	๘๓๖.๔๓	๔๓.๕๒	๓๗.๖๔	๔๕	๔๕	๑๓๐.๖๔	๑๕.๖๒	๕.๘๘	๑๕.๖๒	๐	๐.๐๐
๔.กุ้ง	๓๖.๕๙	๑๔.๗๖	๔.๗๖	๑.๙๒	๑๓๐	๑๓๐	๒๑.๘๓	๑๔๗.๙๕	๒.๘๔	๑๔๗.๙๕	๐	๐.๐๐
๕.กุ้ง	๑.๐๘	๐.๖๒	๐.๐๙	๐.๐๕๒	๘๕	๘๕	๐.๔๗	๐.๐๐	๐.๐๔	๐.๐๐	๐	๐.๐๐
๖.ปลาหมึก	๑๒๔.๘๓	๗๓.๔๘	๙.๙๙	๕.๘๘	๘๐	๘๐	๕๑.๓๖	๖๙.๘๙	๔.๑๑	๖๙.๘๙	๐	๐.๐๐
๗.ปู	๑.๕๑	๕.๔๓	๐.๑๘	๐.๖๕	๑๒๐	๑๒๐	-๓.๕๒	-๗๒.๒๗	-๐.๔๗	-๗๒.๒๖	๐	๐.๐๐
๘.ปลาลัง	๕๑๐.๗๒	๕๖๓.๑๒	๒๐.๔๓	๒๒.๕๒	๔๐	๔๐	-๕๒.๔๐	-๙.๓๐	-๒.๑๐	-๙.๓๐	๐	๐.๐๐
๙.ปลาเบ็ด	๗๘๗.๖๑	๘๓๖.๘๔	๗.๘๘	๘.๓๗	๑๐	๑๐	-๔๙.๒๓	-๕.๘๘	-๐.๔๙	-๕.๘๘	๐	๐.๐๐
รวมทั้งหมด	๖,๑๑๙.๗๙	๔,๙๓๖.๕๗	๓๗๙.๗๙	๒๘๒.๖๘			๑,๑๘๓.๒๓	๑๗๓.๑๘	๙๗.๑๑	๑๗๓.๑๘		

เปรียบเทียบมูลค่าสัตว์น้ำทะเลและปลาเบ็ด ปี ๒๕๖๗ : ๒๕๖๖



ที่มามูลค่าสัตว์น้ำ : ทำเทียบเรือประมงปัตตานี

ความเคลื่อนไหวของราคาสินค้าที่จำเป็นแก่การครองชีพ

๑. สินค้าอาหาร

- สุกรมีชีวิตหน้าฟาร์ม (ขายส่ง) ราคาเฉลี่ยกิโลกรัมละ ๖๗.๕๐ บาท เมื่อเทียบกับเดือนก่อน ราคาเฉลี่ยลดลง กิโลกรัมละ ๐.๕๐ บาท
- สุกรม้าทะเลเนื้อแดง (สันใน) ราคาเฉลี่ยกิโลกรัมละ ๑๕๐.๐๐ บาท เมื่อเทียบกับเดือนก่อน ราคาเฉลี่ยเพิ่มขึ้น กิโลกรัมละ ๑๐.๐๐ บาท
- เนื้อโค (สันใน) ราคาเฉลี่ยกิโลกรัมละ ๒๖๐.๐๐ บาท เมื่อเทียบกับเดือนก่อน ราคาเฉลี่ยยังคงทรงตัว
- ไก่สดทั้งตัว (ไม่รวมเครื่องใน) ราคาเฉลี่ยกิโลกรัมละ ๗๒.๕๐ บาท เมื่อเทียบกับเดือนก่อน ราคาเฉลี่ยยังคงทรงตัว
- ไข่ไก่ เบอร์ ๓ ราคาเฉลี่ยฟองละ ๔.๐๘ บาท เมื่อเทียบกับเดือนก่อน ราคาเฉลี่ยยังคงทรงตัว
- น้ำมันปาล์ม ราคาเฉลี่ยลิตรละ ๔๕.๐๐ บาท เมื่อเทียบกับเดือนก่อน ราคาเฉลี่ยยังคงทรงตัว
- น้ำมันถั่วเหลือง ราคาเฉลี่ยลิตรละ ๕๗.๕๐ บาท เมื่อเทียบกับเดือนก่อน ราคาเฉลี่ยยังคงทรงตัว

๒. น้ำมันเชื้อเพลิง

ราคาน้ำมันแก๊สโซฮอล์ ๙๕ ราคาเฉลี่ยลิตร ๓๘.๕๙ บาท น้ำมันแก๊สโซฮอล์ ๙๑ ราคาเฉลี่ยลิตรละ ๓๖.๘๒ บาท น้ำมันแก๊สโซฮอล์ E ๒๐ ราคาเฉลี่ยลิตรละ ๓๖.๔๘ บาท และน้ำมันดีเซลหมุนเร็ว ราคาเฉลี่ยลิตรละ ๓๐.๓๓ บาท

เมื่อเทียบกับเดือนก่อน น้ำมันแก๊สโซฮอล์ ๙๕ ราคาเฉลี่ยเพิ่มขึ้นลิตรละ ๒.๐๕ บาท น้ำมันแก๊สโซฮอล์ ๙๑ ราคาเฉลี่ยเพิ่มขึ้นลิตรละ ๒.๐๕ บาท น้ำมันแก๊สโซฮอล์ E ๒๐ ราคาเฉลี่ยเพิ่มขึ้นลิตรละ ๑.๙๘ บาท และน้ำมันดีเซลหมุนเร็ว ราคาเฉลี่ยยังคงทรงตัว

เมื่อเทียบกับช่วงเวลาเดียวกันของปีก่อน น้ำมันแก๊สโซฮอล์ ๙๕ ราคาเฉลี่ยเพิ่มขึ้นลิตรละ ๒.๒๕ บาท น้ำมันแก๊สโซฮอล์ ๙๑ ราคาเฉลี่ยลดลงลิตรละ ๐.๗๕ บาท น้ำมันแก๊สโซฮอล์ E ๒๐ ราคาเฉลี่ยเพิ่มขึ้นลิตรละ ๒.๒๐ บาท และน้ำมันดีเซลหมุนเร็ว ราคาเฉลี่ยลดลงลิตรละ ๔.๕๐ บาท

ที่มา: ราคาน้ำมันเชื้อเพลิง : บริษัท ปตท. น้ำมันและการค้าปลีก จำกัด (มหาชน)

การค้าและการลงทุนในจังหวัดปัตตานี

๑. การค้าและการลงทุน

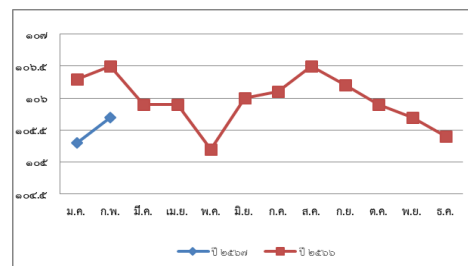
เดือนกุมภาพันธ์ ๒๕๖๗ จังหวัดปัตตานี มีผู้ลงทุนประกอบธุรกิจจดทะเบียนนิติบุคคลตั้งใหม่ (ห้างหุ้นส่วน จำกัดและบริษัทจำกัด) จำนวน ๑๐ ราย ทุนจดทะเบียน ๒๐.๐๑ ล้านบาท เมื่อเทียบกับเดือนก่อน มีผู้จดทะเบียนจำนวนลดลง จำนวน ๒ ราย และทุนจดทะเบียนลดลง ๔๓.๖๙ ล้านบาท เมื่อเทียบกับเดือนเดียวกันของปีก่อน มีผู้จดทะเบียนนิติบุคคลตั้งใหม่จำนวนเท่ากัน และทุนจดทะเบียนลดลง ๐.๐๙ ล้านบาท

จำนวนนิติบุคคลที่คงอยู่ ณ วันที่ ๒๙ กุมภาพันธ์ ๒๕๖๗ จำนวน ๑,๖๘๗ ราย (จำแนกเป็นห้างหุ้นส่วนจำกัด ๘๓๓ ราย บริษัทจำกัด ๘๕๔ ราย) เมื่อเทียบกับเดือนก่อน จำนวนนิติบุคคลคงอยู่เพิ่มขึ้น ๑๐ ราย

๒. ความเคลื่อนไหวดัชนีราคาผู้บริโภคทั่วไปของจังหวัดปัตตานี

ดัชนีราคาผู้บริโภคของจังหวัดปัตตานี เดือนกุมภาพันธ์ ๒๕๖๗ เท่ากับร้อยละ ๑๐๕.๗ เมื่อเทียบกับเดือนก่อน ดัชนีราคาผู้บริโภคสูงขึ้นร้อยละ ๐.๔ จากหมวดอื่น ๆ ไม่ใช่อาหารและเครื่องดื่ม ได้แก่ สบู่ถูตัว ครีมนวดผม โปมล้างหน้า น้ำมันเชื้อเพลิง และหมวดอาหารและเครื่องดื่มไม่มีแอลกอฮอล์ ได้แก่ ผัก และผลไม้

และเมื่อเทียบเดือนเดียวกันของปีก่อนดัชนีราคาผู้บริโภคลดลงร้อยละ ๐.๘ จากการลดลงของหมวดอาหารและเครื่องดื่มไม่มีแอลกอฮอล์ ได้แก่ เนื้อสัตว์ เป็ดไก่ สัตว์น้ำ และน้ำมันพืช



งานสนับสนุนเศรษฐกิจจังหวัดปัตตานี

สำนักงานพาณิชย์จังหวัดปัตตานี ได้มีดำเนินการในส่วนที่เกี่ยวข้องกับภารกิจของสำนักงานฯ ดังนี้

๑. ร้านธงฟ้าพัฒนาเศรษฐกิจจังหวัดปัตตานี ณ วันที่ ๒๙ กุมภาพันธ์ ๒๕๖๗ มีร้านค้าที่เข้าร่วม จำนวน ๒,๕๗๐ ร้านค้า เป็นร้านค้าที่ได้รับเครื่อง EDC แล้ว ๓๓๑ ร้าน ใช้ระบบ Mobile application จำนวน ๑,๘๒๘ ร้าน และใช้ระบบ Mobile application (One Stop) จำนวน ๔๑๑ ร้าน
๒. ส่งเสริมผู้ประกอบการในจังหวัดปัตตานี โดยมียอดจำหน่ายรวมทั้งสิ้น ๑๓,๕๙๔,๕๖๗ บาท (เดือนตุลาคม ๒๕๖๖ - เดือนกุมภาพันธ์ ๒๕๖๗)
๓. สำรวจและติดตามภาวะสินค้าอุปโภคบริโภคทุกวัน เพื่อได้ทราบภาวะราคาและปริมาณกำกับดูแลสินค้าให้เพียงพอต่อความต้องการของผู้บริโภคในจังหวัด
๔. ติดตามสินค้าเกษตรที่สำคัญของจังหวัดรายวันและรายสัปดาห์เพื่อเป็นข้อมูลประกอบการวางแผน/ตัดสินใจแก้ไขปัญหาด้านเศรษฐกิจ และจัดทำดัชนีราคาผู้บริโภคของจังหวัดและระดับประเทศ

สำนักงานพาณิชย์จังหวัดปัตตานี

มีนาคม ๒๕๖๗