

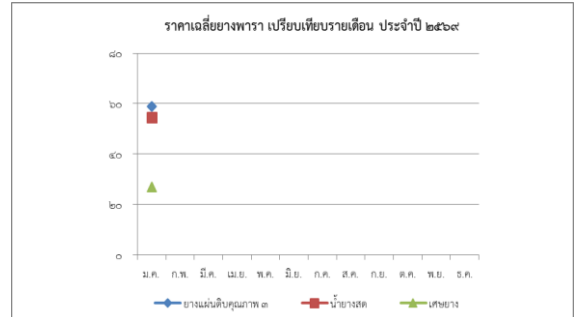
**สรุปความเคลื่อนไหวทางเศรษฐกิจ การค้า และการลงทุน จังหวัดปัตตานี**  
**ประจำเดือนมกราคม ๒๕๖๘**

**ความเคลื่อนไหวของราคาสินค้าเศรษฐกิจที่สำคัญ**

**๑. สินค้าเกษตร**

**๑.๑ ยางพารา**

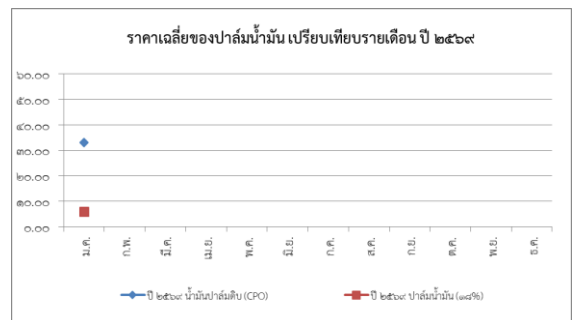
ยางแผ่นดิบคุณภาพ ๓ ราคาเฉลี่ยกิโลกรัมละ ๕๙.๐๐ บาท น้ำยางสดราคาเฉลี่ยกิโลกรัมละ ๕๔.๕๐ บาท และเศษยางราคาเฉลี่ยกิโลกรัมละ ๒๗.๐๐ บาท และเมื่อเทียบกับเดือนก่อน ยางแผ่นดิบคุณภาพ ๓ ราคาเฉลี่ยเพิ่มขึ้นกิโลกรัมละ ๕.๕๐ บาท น้ำยางสด ราคาเฉลี่ยเพิ่มขึ้นกิโลกรัมละ ๒.๕๐ บาท และเศษยาง ราคาเฉลี่ยเพิ่มขึ้นกิโลกรัมละ ๒.๐๐ บาท



เมื่อเทียบกับเดือนเดียวกันของปีก่อน ราคายางแผ่นดิบคุณภาพ ๓ ราคาเฉลี่ยลดลงกิโลกรัมละ ๑๐.๕๐ บาท น้ำยางสด ราคาเฉลี่ยลดลงกิโลกรัมละ ๑๐.๐๐ บาท และเศษยาง ราคาเฉลี่ยลดลงกิโลกรัมละ ๒.๕๐ บาท

**๑.๒ ปาล์มน้ำมัน**

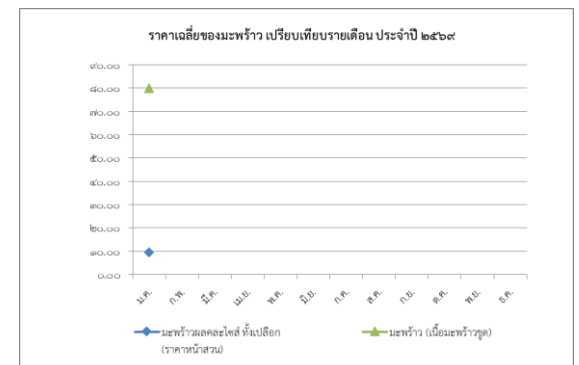
ปาล์มน้ำมัน ๑๘% ราคาเฉลี่ยกิโลกรัมละ ๖.๐๕ บาท และน้ำมันปาล์มดิบ (CPO) ราคาเฉลี่ยกิโลกรัมละ ๓๓.๐๐ บาท เมื่อเทียบกับเดือนก่อน ปาล์มน้ำมัน ๑๘% ราคาเฉลี่ยลดลงกิโลกรัม ๐.๒๐ บาท และน้ำมันปาล์มดิบ (CPO) ราคาเฉลี่ยเพิ่มขึ้นกิโลกรัมละ ๐.๖๓ บาท



เมื่อเทียบกับเดือนเดียวกันของปีก่อน ปาล์มน้ำมัน ๑๘% ราคาเฉลี่ยลดลงกิโลกรัมละ ๒.๔๐ บาท และน้ำมันปาล์มดิบ (CPO) ราคาเฉลี่ยลดลงกิโลกรัมละ ๑๐.๙๐ บาท

**๑.๓ มะพร้าว**

มะพร้าวผลคละไซส์ทั้งเปลือก (ราคาหน้าสวน) ราคาเฉลี่ยผลละ ๙.๕๐ บาท และมะพร้าว (เนื้อมะพร้าวชุด) ราคาเฉลี่ยกิโลกรัมละ ๘๐.๐๐ บาท เมื่อเทียบกับเดือนก่อน มะพร้าวผลคละไซส์ทั้งเปลือก (ราคาหน้าสวน) ราคาเฉลี่ยลดลงผลละ ๑.๕๐ บาท และมะพร้าว (เนื้อมะพร้าวชุด) ราคาเฉลี่ยลดลงกิโลกรัมละ ๕.๐๐ บาท



เมื่อเทียบกับเดือนเดียวกันของปีก่อน มะพร้าวผลคละไซส์ทั้งเปลือก (ราคาหน้าสวน) ราคาเฉลี่ยลดลงผลละ ๑๔.๒๕ บาท และมะพร้าว (เนื้อมะพร้าวชุด) ราคาเฉลี่ยลดลงกิโลกรัมละ ๒๕.๐๐ บาท

## ๒. สินค้าสัตว์น้ำทะเล

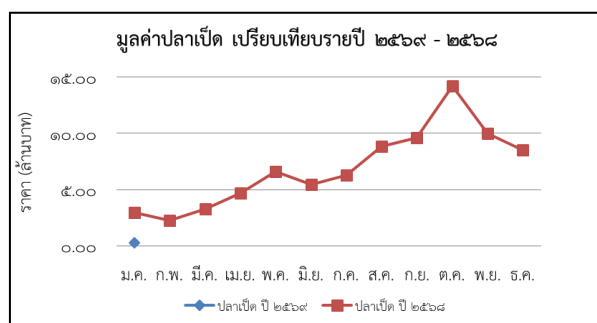
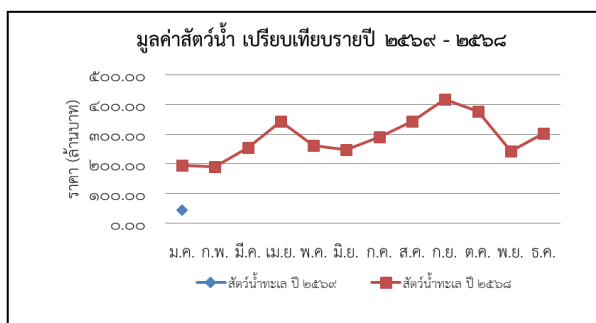
เดือนมกราคม ๒๕๖๙ ปริมาณสัตว์น้ำที่จับได้ลดลงจากเดือนก่อน จากจำนวนเรือ ๔๑๗ ลำ โดยสัตว์น้ำที่นำขึ้นท่าเทียบเรือประมงปัตตานี มีปริมาณ ๕๒๔.๙๑ เมตริกตัน มูลค่า ๔๕.๒๒ ล้านบาท เมื่อเทียบกับเดือนก่อนปริมาณลดลง ๓,๓๒๔.๘๕ เมตริกตัน มูลค่าลดลง ๒๕๖.๔๔ ล้านบาท

ขณะที่ปลาเบ็ดที่นำขึ้นท่าเทียบเรือประมงฯ ปริมาณ ๑๘.๓๓ เมตริกตัน มูลค่า ๐.๒๙ ล้านบาท เมื่อเทียบกับเดือนก่อนปริมาณลดลง ๕๑๕.๙๒ เมตริกตัน มูลค่าลดลง ๘.๒๕ ล้านบาท

เมื่อเทียบกับเดือนเดียวกันของปีก่อน ปริมาณสัตว์น้ำที่ชาวประมงจับได้และนำขึ้นท่าเทียบเรือประมงปัตตานี ปริมาณลดลง ๒,๘๐๒.๒๗ เมตริกตัน มูลค่าลดลง ๑๕๐.๔๗ ล้านบาท และปลาเบ็ดที่นำขึ้นท่าเทียบเรือประมงฯ ปริมาณลดลง ๒๗๖.๑๐ เมตริกตัน มูลค่าลดลง ๒.๖๕ ล้านบาท

ชนิดสัตว์น้ำ	ปริมาณ (เมตริกตัน)		มูลค่า (ล้านบาท)		ราคาเฉลี่ย (บาท/กก.)		การเปลี่ยนแปลง					
							ปริมาณ		มูลค่า		ราคาเฉลี่ย	
	ก.พ. ๖๙	มี.ค. ๖๙	ก.พ. ๖๙	มี.ค. ๖๙	ก.พ. ๖๙	มี.ค. ๖๙	เมตริกตัน	ร้อยละ	ล้านบาท	ร้อยละ	บาท	ร้อยละ
๑.ปลาหู	๕๒.๖๘	๑๒๕.๘๒	๔.๒๑	๑๐.๐๗	๘๐	๘๐	-๗๓.๑๔	-๕๘.๑๓	-๕.๘๕	-๕๘.๑๓	๐.๐๐	๐.๐๐
๒.ปลาเคย	๓๗๗.๖๐	๒,๐๖๖.๙๐	๓๒.๑๐	๑๗๘.๒๔	๘๕	๘๕	-๑,๗๑๙.๓๐	-๘๘.๙๙	-๑๕๖.๑๔	-๘๑.๙๙	๐.๐๐	๐.๐๐
๓.กุ้ง	๖.๔๕	๑๐.๔๕	๑.๐๖	๑.๗๔	๑๖๕	๑๖๗	-๔.๐๐	-๓๘.๒๔	-๐.๖๘	-๓๘.๙๘	-๒.๐๐	-๑.๒๐
๔.กุ้ง	๐.๐๒	๐.๐๙	๐.๐๐	๐.๐๑	๑๔๐	๑๔๐	-๐.๐๗	-๗๗.๖๖	-๐.๐๑	-๗๗.๖๖	๐.๐๐	๐.๐๐
๕.ปลาหมึก	๒๐.๘๓	๓๒.๖๘	๓.๕๔	๕.๖๒	๑๗๐	๑๗๒	-๑๑.๘๕	-๐.๑๒	-๒.๐๘	-๐.๐๒	-๒.๐๐	-๑.๑๖
๖.ปู	๐.๓๖	๕.๕๑	๐.๐๗	๑.๐๗	๑๙๕	๑๙๕	-๕.๑๔	-๙๓.๔๑	-๑.๐๐	-๙๓.๔๑	๐.๐๐	๐.๐๐
๗.ปลาหูแขก	๔๒.๒๙	๘๐๗.๑๔	๒.๗๕	๕๒.๔๖	๖๕	๖๕	-๗๖๔.๘๕	-๙๖.๗๖	-๔๙.๗๒	-๙๙.๗๖	๐.๐๐	๐.๐๐
๘.ปลาโอ	๒๔.๖๗	๗๗๑.๑๗	๑.๔๘	๕๒.๔๔	๖๐	๖๘	-๗๔๖.๕๐	-๙๖.๘๐	-๕๐.๙๖	-๙๗.๑๘	-๘.๐๐	-๑๑.๗๖
๙.ปลาเบ็ด	๑๘.๓๓	๕๓๔.๒๕	๐.๒๙	๘.๕๕	๑๖	๑๖	-๕๑๕.๙๒	-๙๖.๕๗	-๘.๒๕	-๙๖.๕๗	๐.๐๐	๐.๐๐
รวมทั้งหมด	๕๔๓.๒๓	๔,๓๘๕.๐๐	๔๕.๕๑	๓๑๐.๒๑	๔๔๓	๔๔๓	-๓,๘๔๐.๗๗	-๖๓๗.๖๗	-๒๖๔.๖๙	-๖๓๘.๖๙		

### เปรียบเทียบมูลค่าสัตว์น้ำทะเลและปลาเบ็ด ปี ๒๕๖๘ : ๒๕๖๗



ที่มามูลค่าสัตว์น้ำ : ท่าเทียบเรือประมงปัตตานี

## ความเคลื่อนไหวของราคาสินค้าที่จำเป็นแก่การครองชีพ

### ๑. สินค้าอาหาร

- สุกรมีชีวิตหน้าฟาร์ม (ขายส่ง) ราคาเฉลี่ยกิโลกรัมละ ๖๘.๕๐ บาท เมื่อเทียบกับเดือนก่อน ราคาเฉลี่ยยังคงทรงตัว
- สุกรมีหน้าแหงเนื้อแดง (สันใน) ราคาเฉลี่ยกิโลกรัมละ ๑๔๗.๕๐ บาท เมื่อเทียบกับเดือนก่อน ราคาเฉลี่ยลดลงกิโลกรัมละ ๗.๕๐ บาท
- เนื้อโค (สันใน) ราคาเฉลี่ยกิโลกรัมละ ๒๖๐.๐๐ บาท เมื่อเทียบกับเดือนก่อน ราคาเฉลี่ยยังคงทรงตัว
- ไก่สดทั้งตัว (ไม่รวมเครื่องใน) ราคาเฉลี่ยกิโลกรัมละ ๖๙.๐๐ บาท เมื่อเทียบกับเดือนก่อน ราคาเฉลี่ยลดลงกิโลกรัมละ ๖.๐๐ บาท
- ไข่ไก่ เบอร์ ๓ ราคาเฉลี่ยฟองละ ๓.๘๓ บาท เมื่อเทียบกับเดือนก่อน ราคาเฉลี่ยเพิ่มขึ้นฟองละ ๐.๐๘ บาท
- น้ำมันปาล์ม ราคาเฉลี่ยลิตรละ ๔๖.๕๐ บาท เมื่อเทียบกับเดือนก่อน ราคาเฉลี่ยลดลงลิตรละ ๑.๐๐ บาท
- น้ำมันถั่วเหลือง ราคาเฉลี่ยลิตรละ ๔๘.๕๐ บาท เมื่อเทียบกับเดือนก่อน ราคาเฉลี่ยลดลงลิตรละ ๑.๐๐ บาท

## ๒. น้ำมันเชื้อเพลิง

ราคาน้ำมันแก๊สโซฮอล์ ๙๕ ราคาเฉลี่ยลิตร ๓๑.๓๔ บาท น้ำมันแก๊สโซฮอล์ ๙๑ ราคาเฉลี่ยลิตรละ ๓๐.๙๗ บาท น้ำมันแก๊สโซฮอล์ E ๒๐ ราคาเฉลี่ยลิตรละ ๒๙.๑๓ บาท และน้ำมันดีเซลหมุนเร็ว ราคาเฉลี่ยลิตรละ ๓๐.๕๘ บาท

เมื่อเทียบกับเดือนก่อน น้ำมันแก๊สโซฮอล์ ๙๕ ราคาเฉลี่ยลดลงลิตรละ ๐.๑๕ บาท น้ำมันแก๊สโซฮอล์ ๙๑ ราคาเฉลี่ยลดลงลิตรละ ๐.๑๕ บาท น้ำมันแก๊สโซฮอล์ E ๒๐ ราคาเฉลี่ยลดลงลิตรละ ๐.๑๕ บาท และน้ำมันดีเซลหมุนเร็ว ราคาเฉลี่ยยังคงทรงตัว

เมื่อเทียบกับช่วงเวลาเดียวกันของปีก่อน น้ำมันแก๊สโซฮอล์ ๙๕ ราคาเฉลี่ยลดลงลิตรละ ๕.๐๐ บาท น้ำมันแก๊สโซฮอล์ ๙๑ ราคาเฉลี่ยลดลงลิตรละ ๕.๐๐ บาท น้ำมันแก๊สโซฮอล์ E ๒๐ ราคาเฉลี่ยลดลงลิตร ๔.๙๕ บาท และน้ำมันดีเซลหมุนเร็ว ราคาเฉลี่ยลดลงลิตรละ ๒.๗๕ บาท

ที่มา: ราคาน้ำมันเชื้อเพลิง : บริษัท ปตท. น้ำมันและการค้าปลีก จำกัด (มหาชน)

## การค้าและการลงทุนในจังหวัดปัตตานี

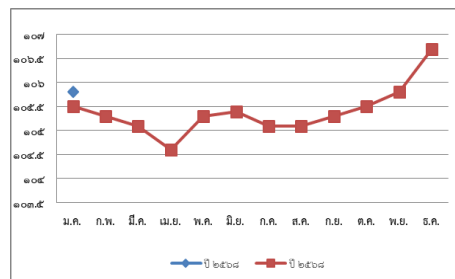
### ๑. การค้าและการลงทุน

เดือนมกราคม ๒๕๖๙ จังหวัดปัตตานี มีผู้ลงทุนประกอบธุรกิจจดทะเบียนนิติบุคคลตั้งใหม่ (ห้างหุ้นส่วนจำกัดและบริษัทจำกัด) จำนวน ๑๓ ราย ทุนจดทะเบียน ๓๕.๙๐ ล้านบาท เมื่อเทียบกับเดือนก่อน มีผู้จดทะเบียนเพิ่มขึ้น จำนวน ๖ ราย และทุนจดทะเบียนเพิ่มขึ้น ๒๑.๔๐ ล้านบาท เมื่อเทียบกับเดือนเดียวกันของปีก่อน มีผู้จดทะเบียนนิติบุคคลตั้งใหม่ลดลงจำนวน ๑ ราย และทุนจดทะเบียนเพิ่มขึ้น ๑.๒๐ ล้านบาท

จำนวนนิติบุคคลที่คงอยู่ ณ วันที่ ๓๑ มกราคม ๒๕๖๙ จำนวน ๑,๘๕๑ ราย (จำแนกเป็นห้างหุ้นส่วนจำกัด ๘๘๒ ราย บริษัทจำกัด ๙๖๙ ราย) เมื่อเทียบกับเดือนก่อน จำนวนนิติบุคคลคงอยู่เพิ่มขึ้น จำนวน ๑๑ ราย

### ๒. ความเคลื่อนไหวดัชนีราคาผู้บริโภคทั่วไปของจังหวัดปัตตานี

ดัชนีราคาผู้บริโภคของจังหวัดปัตตานี เดือนมกราคม ๒๕๖๙ เท่ากับร้อยละ ๑๐๕.๘ เมื่อเทียบกับเดือนก่อน ดัชนีราคาผู้บริโภคลดลงร้อยละ ๐.๘ จากหมวดอาหารและเครื่องดื่มไม่มีแอลกอฮอล์ ได้แก่ ผัก ผลไม้ เนื้อสัตว์ แป้ง ไข่ สัตว์น้ำ น้ำมันพืช ซอสหอยนางรม เครื่องปรุงรส นมสด นมถั่วเหลือง ไข่ไก่ และหมวดอื่น ๆ ที่ไม่ใช่อาหารและเครื่องดื่ม ได้แก่ น้ำมันเชื้อเพลิง ค่ากระแสไฟฟ้า น้ำยาปรับผ้านุ่ม และผลิตภัณฑ์ซักผ้า



และเมื่อเทียบเดือนเดียวกันของปีก่อน ดัชนีราคาผู้บริโภคสูงขึ้นร้อยละ ๐.๓ จากหมวดอาหารและเครื่องดื่มไม่มีแอลกอฮอล์ ได้แก่ ผักผลไม้ เนื้อสัตว์ แป้ง ไข่ สัตว์น้ำ กาแฟผงสำเร็จรูป น้ำอัดลม เครื่องดื่มรสช็อกโกแลต และน้ำหวาน

## งานสนับสนุนเศรษฐกิจจังหวัดปัตตานี

สำนักงานพาณิชย์จังหวัดปัตตานี ได้มีดำเนินการในส่วนที่เกี่ยวข้องกับภารกิจของสำนักงานฯ ดังนี้

๑. ร้านธงฟ้าพัฒนาเศรษฐกิจจังหวัดปัตตานี ณ วันที่ ๓๑ มกราคม ๒๕๖๙ มีร้านค้าที่เข้าร่วม จำนวน ๒,๖๔๗ ร้านค้า เป็นร้านค้าที่ได้รับเครื่อง EDC แล้ว ๒๕๗ ร้าน ใช้ระบบ Mobile application (One Stop) จำนวน ๔๑๑ ร้าน และใช้ระบบ Mobile application (ถุงเงินประชารัฐ) จำนวน ๑,๙๗๙ ร้าน
๒. ส่งเสริมผู้ประกอบการในจังหวัดปัตตานี โดยมียอดจำหน่ายรวมทั้งสิ้น ๒๕,๖๑๕,๘๒๘ บาท (เดือนตุลาคม ๒๕๖๘ -เดือนมกราคม ๒๕๖๙)
๓. สำรวจและติดตามภาวะสินค้าอุปโภคบริโภคทุกวัน เพื่อได้ทราบภาวะราคาและปริมาณกำกับดูแลสินค้าให้เพียงพอต่อความต้องการของผู้บริโภคในจังหวัด
๔. ติดตามสินค้าเกษตรที่สำคัญของจังหวัดรายวันและรายสัปดาห์เพื่อเป็นข้อมูลประกอบการวางแผน/ตัดสินใจแก้ไขปัญหาด้านเศรษฐกิจ และจัดทำดัชนีราคาผู้บริโภคของจังหวัดและระดับประเทศ